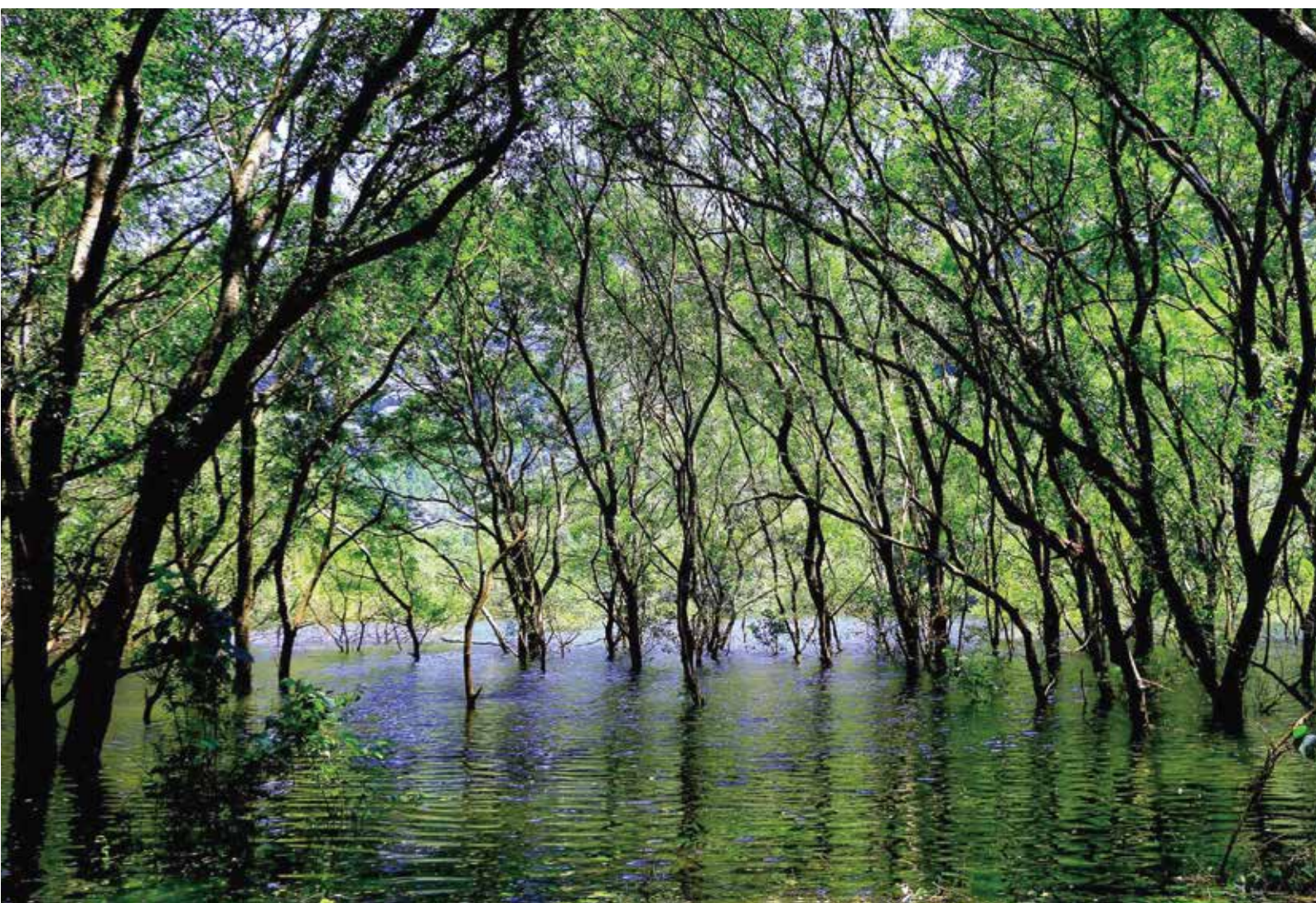


北松中央病院だより

HOKUSHO CENTRAL HOSPITAL NEWS

内科／呼吸器科／循環器科／消化器科／腎臓内科／糖尿病・代謝内科／内分泌内科
脳神経内科／整形外科／脳神経外科／放射線科／リハビリテーション科



撮影地:佐世保市 五蔵池 撮影者:岡本和代



病院理念

生命への畏敬

Vol.60

2024.7.25
Summer

「生命への畏敬」を掲げて 新たな国際連合を作ろう!!

前理事長 石野 徹

北松中央病院の理念は「生命への畏敬」です。この言葉はアルベルト・シュバイツァーの言葉として知られています。畏敬について広辞苑を引くと(崇高偉大なるものを)かしこまり敬うこと、とあります。畏怖という言葉もあります。これはおそれおののくことをいいます。

シュバイツァーの生きた時代は(1875年-1965年)、そんなに昔ではありません。シュバイツァーは30歳迄にパイプオルガン奏者として有名で、説教師、著述家でもあり、大学で講義もしていました。敬虔なキリスト教の信者でもありました。

この文を書いている時、TVではイスラエル軍がラファを攻撃し、レバノンのヒズボラを攻撃したと報じていました。3年も続いたウクライナへのロシアの侵略も終わりが見えません。双方でどれだけの生命が失われたことでしょうか。生命への畏敬の念があれば出来ない筈でしょう。

また今日(6/23)は「沖縄戦の慰霊の日」。日米の激戦地となった沖縄戦での犠牲者の慰霊に、日本の総理も出席していました。79回ともなれば式典も型通りに進行していて、玉城県知事も平和宣言文を読んでいたが私の心に響く言葉はありませんでした。平和、平和と叫んでいけば、いつになったら100年続く平和がこの地球上に訪れるのでしょうか。

野口 健さんが、新聞のコラムに書いていましたが、人類は歴史から何かを学べないのかと問うています。結論は残念ながら「人類は歴史から何かを学べないということであろう」と言っています。

現在の国連はほとんど無力です。第三次世界大戦を防ぐためには、2025年に、一度国連を御破算にして、一から出直すのが良いのではないのでしょうか。もう「拒否権」という奇妙な権利は捨て去る時期でしょう。それが無理というなら、拒否権のある国は除いて、新しい国際機関を作るべく努力をすべき時です。永世中立国はありますが、戦争を放棄した国は日本だけでしょうか。コロナのパンデミックで世の中変わりつつありますが、人類はこの閉塞感から抜けきってはおりません。核を持っている国が、持っていない国を恫喝するなんてもってのほかです。新しい国際機関は、拒否権も核も持たない国で構成し、世界中で紛争が起きた時、仲裁国として世界中の紛争に対処する。台湾のような島も国として認め立派に務めを果たせるようにするのが、世界の平和が一步ずつ近づいてくることになります。

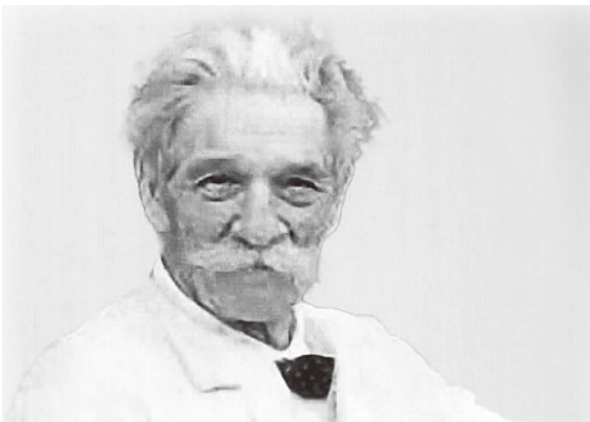
シュバイツァーはノーベル平和賞を受賞していますが、30歳で何が彼を突き動かしたのか、それ迄の全てをかなぐり捨てて医師を目指し、7年かけて医師となり、フランス領内でランバレネ(ガボン共和国)に病院を建て、あの時代のアフ

リカの人々へ医療を通して献身的に生涯を捧げた。世界の人々の共感を得て聖人と崇められています。

シュバイツァーの言う「生命への畏敬」という言葉が人類だけでなく、生きとし生ける生命体全てを指しているとすれば、現世で醜い争いで意味のない殺し合いをしている人類はどうしようもない生き物だということになります。

プーチン大統領は国際司法裁判所より、戦争犯罪者として逮捕状が出ていました。最近ゲラシモフ参謀本部長とショイグ前国防相に逮捕状が出されました。だれが逮捕するのか。

中国の習近平は、地図を作り、他国と係争中の場所も自国領とし、南支那海は、全部自国の領海であると書いて10億の民に知らしめた。彼らが本気で自国だと思っているので、始末が悪いのです。



アルベルト・シュバイツァー

サンケイ新聞のコラムに東京特派員として、「法と正義」を堂々と語れ!という湯浅 博氏の文を目にしました。中央大学の法学部の学生に向けての話のように思われますが、日本国民の一人一人に言って欲しいと思います。

私は、この小さな病院誌を見た人々に言いたい。法を破り、^{てん}恬として恥じない、世界の似非指導者に、「深く反省し、シュバイツァーの「生命への畏敬」を学べ!」と、声を大にして叫んで欲しい。

私も88歳となり、日本の政治家に任せていたらやがて日本は沈没してしまいます。何も変わらない閉塞感を持ったままこの世を去るわけにはいかない。

日本人は、謙虚・寡黙を美德とし、最後に話せば分かる、以心伝心だ、と思っても、世の中通じなくなっている。

皆さん、あらゆる機会を捉えてもっと声をだそう。

私は、橋本 繁先生に勧められ日本シュバイツァー友の会に入会し、20年以上続けていましたが、残念ながら社団法人日本シュバイツァー友の会は解散となりました。

臨床検査技師の仕事

検体検査

患者さんのからだから得られる血液や尿、便など(検体)を、用いて検査しています。使用する検体の種類や検査の内容、目的によってさまざまな部門に分かれています。



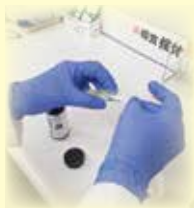
生化学検査



血液検査



輸血検査



一般検査



免疫血清検査

生理検査

生理検査は患者さんに直接触れて検査を行います。心電図検査、超音波検査、肺機能検査、血圧脈波検査など身体から得られた波形や画像をもとに検査結果を報告します。



心臓超音波画像

血管年齢が
わかります!



超音波検査

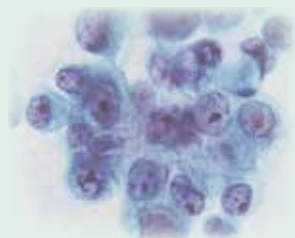
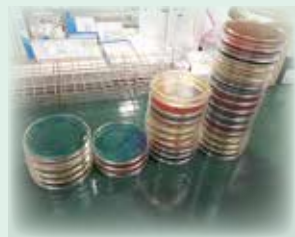
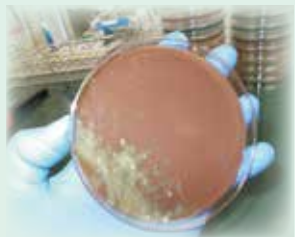


血圧脈波(ABI)検査

細菌・病理検査

細菌検査は、インフルエンザやコロナ検査、発熱の原因となる細菌の培養・同定を行っており、診断の一助に努めております。

病理検査では、細胞や組織から標本を作成し、鏡検して癌細胞の有無等を調べています。



検査技師になるには…

臨床検査技師は国家資格であり、臨床検査技師になるには国家試験に合格しなければなりません。高校卒業後、臨床検査技師養成課程のある4年制大学、3年制の短大または専門学校で決められた課程を修了することで受験資格が得られます。資格取得後は、病院や検査センターなど働く場所は様々です。

当院の検査技師である私たちは迅速かつ正確に日々、検査を行っています。院内ではあまり見かけない職業かもしれませんが、医療スタッフの一員として、患者様の病気の診断、治療のお手伝いが出来ればと思います。



検査のQ&A



なんで検査結果のでるとの遅かと??



処置室で採血した検体は検査室に届きます。
①まず、バーコードで到着確認をします。



検査の前処理として②検体をしばらく静置し、
③遠心分離機で遠心分離します。



遠心分離後、④機械にのせ分析を行います。
分析時間は検査項目によって違いますが、
15分~60分ほどかかります。



検査結果がでたら、⑤検査技師である私たちがデータを確認し電子カルテに結果を送ります。ここで**再検査が必要な項目があれば**、もう少し時間がかかります。



スタッフに質問コーナー

Q. 検査技師になったきっかけは?



1年目スタッフ

高校の時、
親のすすめで、

進路決定時に
担任の先生のすすめで、



16年目スタッフ

Q. 検査室のいいところは?



1年目スタッフ

先輩方が優しく
指導して下さるところ

若い人のアイデアが少しずつ
取り入れられているところ



16年目スタッフ

Q. 検査技師の仕事で大変なことは?



1年目スタッフ

就職したばかりなので、
仕事を覚えることが
今は大変です

常に新しい知識・技術を
身に付けていかなければ
いけないところ



16年目スタッフ

Q. これから検査技師を目指す人に向けて



1年目スタッフ

入職してからは、教科書で
学んだことだけではなく、
現場で学ぶことがたくさんあります。

コツコツ努力できる人は
検査技師に
向いていると思います!!!



16年目スタッフ

次号は… **リハビリテーションの仕事**

看護週間

「看護週間」に伴い、5月10日～5月20日までの期間、看護週間イベントポスター及び、江迎青い実幼稚園の年長組の絵画を掲示しました。園児の絵画は、スタッフ、患者さんともに好評で病院を訪れた方々に看護週間への関心を集めることが出来ました。看護週間を通して看護について興味を持っていただけたら幸いです。



防火訓練

5月28日、当病院において防火訓練を行い、今回も自主訓練となりました。院内に設置されている消火設備には、消火器、消火栓、スプリンクラーが備えられ、このうち消火器、消火栓を用いて実際に触れながら、操作方法を確認しました。万事の際、患者さん達の身を守ってくれる器具の正しい知識、取り扱い方を学べて良い経験ができました。

令和6年度 医療安全研修

今年度、全職員対象の第1回目の医療安全研修会が行われました。コロナ過も明け、久しぶりに集合研修を行うことになり、会場には大勢の参加がありました。

昨年度の医療安全の取り組みの結果と今年度の取り組みについて、医療安全管理部門から下記の通り報告が行われました。



令和6年度 医療安全研修 地方独立行政法人 北松中央病院

- ① 令和6年度 医療安全研修
～R5年度事故報告&R6年度の取り組み計画～
医療安全管理室長 岡本 和代
- ② 令和6年度 医療安全研修 インシデントレポート報告
医療安全管理室 石田 政義 主任
- ③ 針刺し防止対策活動報告
リスク部会・労働安全委員会・感染リンク部会合同ラウンドを行って
感染リンク部会長 前川 由美 主任
- ④ 5S活動の取り組みについて
医療安全管理委員会 藤川 浩司 技師長

なでしこ 保育所通信



院内保育施設なでしこ保育所
園児作品



絵の具の色合いや感触を楽しみながら、霧吹きや手形スタンプで海の生き物を作りました。

7年度
募集

医師修学資金貸与制度および 私立大学医学部学費貸付制度

地域医療から急性期医療まで幅広い医療を提供している北松中央病院において将来 内科、整形外科の医師として勤務しようとする意思を有するものに対して修学に要する資金の一部を貸与するものです。

医師修学資金貸与制度

募集人員
2名程度

私立大学医学部学費貸付制度

募集人員
1名

● 対象者

- ①大学の医学を履修する課程に入学を許可されたもの、または在学するもの
- ②医師臨床研修を長崎県内で行う意思のあるもの
- ③北松中央病院に臨床研修後に内科、整形外科の常勤医として勤務する意思を有するもの

● 修学資金貸与額

月額 **170,000円** 総額**12,240,000円**
(6年間貸与の場合)

※修学資金は無利息で貸与します。

● 修学資金の返還免除

貸与期間終了後、10年以内に貸与を受けた期間を北松中央病院の常勤医として従事した場合には(最長6年間)修学資金の返還債務は全額免除となります。

● 対象者

令和7年4月1日以降に、新たに地方独立行政法人 北松中央病院 医師修学資金貸与制度(左記)により修学資金の貸与を受けようとする私立医学部入学者及び在学中の学生の中で学費の貸付を希望する者。

● 学費貸付額

入学金、授業料、施設設備費、教育充実費等正規の修学年限内に本人が支払うべき学費を、無利息で

3,000万円

を限度とし、貸付ける。

● 返還期間(無利息)

貸付金は、臨床研修後に、年間160万円以上を、月賦若しくは半年賦の方法で、必ず全額返還しなければならない。

※いずれも選考があります。

受付期間

令和7年3月10日(月) まで

面接

令和7年3月14日(金)

北松中央病院研修会館にて

※受付時間:午前9時30分~午後4時30分まで(土日、祝祭日は除く)

選考発表:令和7年3月下旬

担当:事務部長

随時募集

薬剤師奨学金貸与制度

薬剤師を目指している4年生以上の学生で、当該学校を卒業後、当病院への就職を希望する学生に対して奨学金を貸与することにより就学を支援する制度です。

● 対象者

心身ともに健全で、大学薬学部在学中の4年生以上の学生で、薬剤師免許取得後、当病院に勤務する意思のある方。

● 返還の免除

大学薬学部を卒業し免許取得後、直ちに就業し、80,000円貸与の場合は貸与期間以上を120,000円貸与の場合は奨学金貸与期間に1年を加えた期間以上を当病院で薬剤師として勤務した場合は、全額免除となります。

● 奨学金貸与額

※奨学金は無利息で貸与します

月額 **80,000円**

または月額 **120,000円**(上限)

担当:事務部長



随時募集

看護師奨学金貸与制度

看護師を目指している学生で、当該学校を卒業後、当院への就職を希望する学生に対して奨学金を貸与することにより修学を支援する制度です。

(若干名)

● 対象者

心身ともに健全で、看護大学、看護学校在籍中又は、入学が決定して資格取得後当院に勤務する意思がある方

● 返還の免除

看護大学、看護学校を卒業、免許を取得後直ちに当院に就業し、貸与期間以上を従事した場合は返還を免除します。

● 奨学金貸与額

※奨学金は無利息で貸与します

月額 **80,000円**

● 新人教育

クリニカルラダーを導入。新人教育はプリセプターにより新人の成長をサポートします。

担当:看護部長



職員採用情報

お問い合わせ

(見学は随時承っております。)

受付:月~金(祝祭日、年末年始を除く) 9:30~16:30
連絡先:0956-65-3101(病院代表)

担当:看護部長

看護師	職種	看護補助者
随時	採用時期	随時
正規職員(夜勤=二交代ができる方)	雇用形態	正規職員又は、非常勤職員(いずれも資格不問)
病棟・血液浄化センターの看護業務全般	業務内容	清拭、食事介助、排泄援助 他
当病院の規定に準じます(経験加算有)	待遇	(正)162,200円から (非)時給1,000円から
週休2日制(ローテーションによる) 年末年始、年次有給、産休育休 等	休日	週休2日制(ローテーションによる) 年末年始、年次有給、産休育休 等
院内保育所有、官舎あり(佐々町) 他	福利厚生	院内保育所有、職員旅行有 他
採用者が決まり次第終了	応募期間	採用者が決まり次第終了

◎週間ドクター診療日 (※太字は新患担当)

(令和6年7月現在)

診療科目	月曜日	火曜日	水曜日	木曜日	金曜日
呼吸器科	徳永 直紀	東山 康仁	徳永 直紀	東山 康仁	東山 康仁
循環器科	田中 規昭	福井 純 松尾 俊哉	田中 規昭	福井 純	*山佐稔彦(長崎労災病院) 松尾 俊哉
消化器科	宮下 香世	高森 謙一	宮下 香世	—	高森 謙一
腎臓内科	戸村 秀志	久原 拓哉	久原 拓哉	中沢 有香 戸村 秀志	中沢 有香
整形外科	—	*北原博之(佐世保中央病院)	*小西宏昭(佐世保中央病院)	—	—

※非常勤医師

受付時間

8:30~11:00

診療時間

9:00~12:00

13:00~17:15

(但し、午後は急患のみ)

休診日

土曜日、日曜日、祝祭日、
年末年始(12/29~1/3)

※急患は、診療時間にかかわらず、24時間対応いたします。

専門診療施設・機器等

ICU(7床)、感染症病床(2床)、地域包括ケア病床(15床)、血液浄化センター(50床)
リハビリセンター、健診・人間ドック、内視鏡センター、CT(320列MDCT)、MRI(1.5T)
心血管造影室、心臓MDCT、超音波検査(心臓、血管、腹部、甲状腺)、
動脈硬化検査(脈波(PWV, CAVI)、中心動脈圧(AI)、上腕動脈血管拡張反応(FMD))
心臓リハビリセンター、心肺運動負荷試験(CPX)

併設

訪問看護ステーション たんぼほ
指定居宅介護支援事業所
院内保育施設「なでしこ保育所」完備
救急ヘリポート完備



Wi-Fi接続サービスのご案内

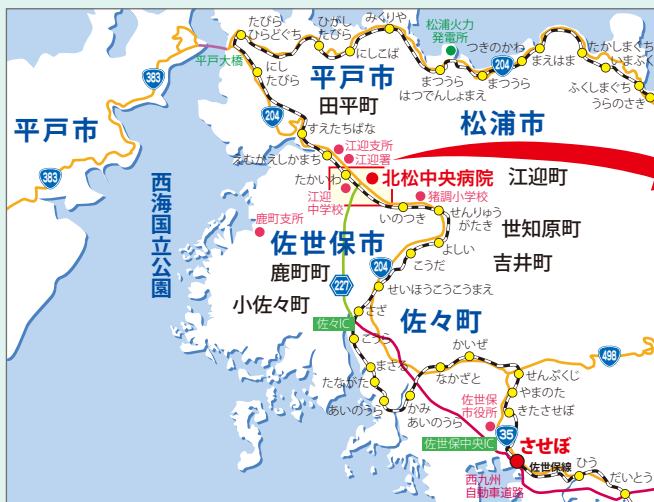
Wi-Fi接続サービスのご案内



外来待合室での無料Wi-Fiサービスを開始しています。待ち時間を有効に使っていただければ幸いです。

◎検査外来

時間	午前		午後		時間	午後	
	検査項目	曜日	検査項目	曜日		検査項目	曜日
午前	人間ドック	月~金	大腸ファイバー	月・水・木・金	午後	心エコー	月~金
	胃X線検査	〃	心臓カテーテル検査	火・水・木		血管エコー	〃
	胃・内視鏡検査	〃	気管支ファイバー	火		CT	〃
	腹部エコー	〃	ERCP	適宜		MRI	〃
	眼底検査	〃	腎生検	〃		脈波	〃
	トレッドミルテスト	〃				肺機能	〃
心肺運動負荷試験	月・水・金						



アクセス
 西肥バス……………北松中央病院前下車
 MR松浦鉄道……………高岩駅下車約300m
 車……………国道204号線 江迎町赤坂
 西九州自動車道路 佐々インターより
 県道227号線を約8km

北松中央病院だより Vol.60 令和6年7月25日発行 地方独立行政法人 北松中央病院 発行責任者/東山 康仁
 広報委員会:委員長 原口勝典・中村貴泰・前田沙織・内海千美・白石有香里・岡本和代・森哲洋・池田江利子

地方独立行政法人 **北松中央病院**

〔併設〕訪問看護ステーションたんぼほ・居宅介護支援事業所
 〒859-6131 長崎県佐世保市江迎町赤坂299番地

☎(0956) 65-3101 FAX(0956) 65-2124 <http://www.hokusho.dr-clinic.jp/>